



ORSZÁGOS ONKOLÓGIAI INTÉZET National Institute of Oncology

Főigazgató Főorvos: *prof. dr. Polgár Csaba Ph.D., DSc.*
1122 Budapest, Ráth György u. 7-9. ☎: (+36 1) 224 8600, Fax: 1 224-8620 Web: www.oncol.hu

Onkológiai Képközpont és Invazív Diagnosztikai Központ

Központvezető főorvos: *Dr. med. habil. Tárnoki Dávid László PhD.*
Osztályvezető főorvos: *Dr. med. habil. Tárnoki Ádám Domonkos PhD.*
☎: (+36 1) 224-8758

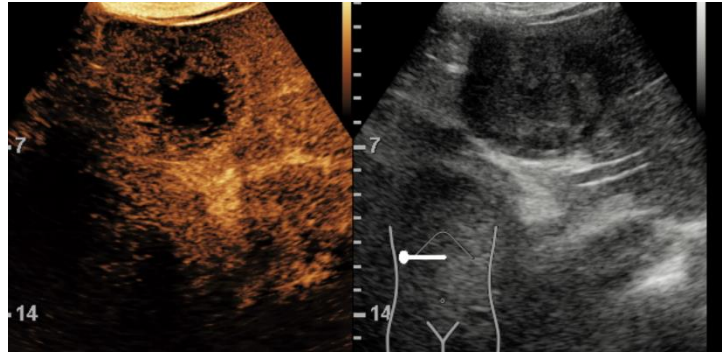
Betegájékoztató kontrasztanyagos ultrahang vizsgálat végzéséhez

Tisztelt Betegünk!

Az Ön kezelőorvosai ultrahang kontrasztanyag (SonoVue) intravénás adásával egybekötött ultrahang vizsgálat elvégzését írták elő, melyre azért van szükség, hogy meghatározzhassuk egy előzetesen felismert betegség természetét, vagy a más módszerekkel nem, vagy nehezen tisztázható betegség pontosabb meghatározása miatt. A betegség kezelésének korrekt megtervezéséhez is szükség lehet ultrahangos kontrasztanyag adására.

Hogyan történik a vizsgálat?

A vizsgálat során Ön valamelyik testrészét, véredényét (ereit) megvizsgálják ultrahanggal, mely során egy perifériás vénájába adják be a kontrasztanyagot. A SonoVue egy olyan több millió apró buborékot (kén-hexafluorid mikrobuborék) tartalmazó diszperzió kontrasztanyag, amely a testszövetektől eltérően veri vissza az ultrahang hullámokat és így javítja a kép minőségét. Megkönnyíti az orvos számára a vizsgált testrész vagy ér felismerését, illetve a rendellenességek észlelését. A SonoVue segítségével vizsgálhatóak a szívüregek, a nagy véredények, erek, valamint a legtöbb szerv szerkezete, érezettség, vérrellátása. A gyógyszer kizárólag diagnosztikus célra készült, azonban segítségével bizonyos terápiás eljárások – mint például a radiofrekvenciás kezelés (RFA), szelektív chemoembolisatio (TACE), angioplastica – eredményessége is jól feltérképezhető.



Vannak lehetséges mellékhatások?

Mint minden gyógyszer, így a SonoVue is okozhat mellékhatásokat, amelyek azonban nem mindenkinél jelentkeznek. A SonoVue klinikai vizsgálataiban tapasztalt legtöbb mellékhatás enyhe vagy átmeneti volt. A leggyakrabban észlelt mellékhatások: fejfájás, zibbadás, szédülés, furcsa íz érzése a szájban, kipirulás, torokirritáció, hányinger, viszketés, bőrkiütés, hátfájás, forróságérzet, mellkasi fájdalom vagy kellemetlen érzés a mellkasban, gyengeség, az injekció beadásának a helyén jelentkező helyi reakciók, például: az injekció helyén jelentkező fájdalom vagy szokatlan érzés, a test egészére kiterjedő fájdalom, vércukorszint-emelkedés. Ritka mellékhatások: alvászavar, a homlokon, az arcon, az orr és a két szem közötti területen jelentkező fájdalom vagy nyomásérzés, homályos látás, hasi fájdalom, a vérnyomás csökkenése.

Azonnal szóljon kezelőorvosának, ha az alábbi súlyos mellékhatások bármelyikét észleli – ilyenkor azonnali orvosi kezelésre lehet szüksége: súlyos allergiás reakció jelei, úgymint az arc, az ajkak, a száj vagy a garat feldagadása, amely nyelési vagy légzési nehézséget okozhat; bőrkiütés; csalánkiütés; a kezek, a lábak vagy a boka feldagadása.

Ön nem kaphat SonoVue-t, amennyiben az alábbi állapotok bármelyike fennáll Önnél:

- ismert a kén-hexafluoriddal vagy a SonoVue más összetevőjével szembeni túlérzékenysége,
- a közelmúltban akut koronária szindrómája vagy klinikailag instabil ischaemias szívbetegsége volt, beleértve a kialakulóban lévő vagy zajló myocardialis infarctust,
- a megelőző 7 napon belül jelentkező típusos nyugalmi anginát, szívpanaszok jelentős romlását érezte,
- közelmúltbeli coronaria arteria intervenciót végeztek vagy egyéb olyan tényezőt (például EKG, laboratóriumi vagy klinikai paraméterek rosszabbodása) találtak, melyek klinikai instabilitásra utalnak,
- akut szívelégtelensége és III/IV típusú szívelégtelensége és súlyos ritmuszavara van,
- ha jobb-bal shuntje van,

- súlyos mértékben emelkedett a tüdőartériák nyomása (pulmonalis hipertóniája van),
- beállíthatlan magas vérnyomása van,
- felnőttkori légzési distressz szindrómában szenved.

Terhesség és szoptatás: A SonoVue biztonságosságát és hatékonyságát nem igazolták terheseknél és szoptató anyáknál, ezért a SonoVue terhesség és szoptatás alatt nem adható. A fejlődő magzatra várhatóan nem jelent veszélyt, de ezirányú statisztikai adat nem áll rendelkezésünkre. Ha terhes, vagy úgy gondolja, hogy terhes lehet, közölje feltétlenül orvosával. Ha szoptat, közölje orvosával. Nem ismeretes, hogy a SonoVue átjuthat-e az anyatejbe, emiatt a SonoVue nagy körültekintéssel adható szoptató anyáknak. Az orvosa tanácsot ad majd, hogy kihagyja-e a szoptatást egy rövid időre az ultrahang vizsgálat után.

Gépjárművezetés: A SonoVue farmakokinetikai és farmakodinámiai tulajdonságai alapján várhatóan nincs vagy elhanyagolható a hatása a gépjárművezetéshez szükséges képességekre.

Kezelés ideje alatt alkalmazott gyógyszerek: A SonoVue és a leggyakrabban szedett különböző gyógyszer-csoportok között nem jeleztek kölcsönhatást. Mégis arra kérjük, hogy tájékoztassa kezelőorvosát a jelenleg szedett gyógyszereiről, beleértve a vény nélkül kapható gyógyszereket is.



További kérdése van?

Amennyiben kérdése van, forduljon bizalommal munkatársunkhoz. Köszönjük, hogy együttműködésével megkönnyítette munkánkat és ezzel is elősegítette saját gyógyulását!

Budapest, 2020. május

Dr. Tárnoki Dávid László
központvezető főorvos

Dr. Tárnoki Ádám Domonkos
osztályvezető főorvos